

UPART

oktober 2010 | zeitung des bremer verbandes bildender künstlerinnen und künstler | ausgabe 34

im rahmen der 25-jährigen städtepartnerschaft bremen-riga

gazing into the stars | sterne sehen
riga art space
4.9.2010 - 3.10.2010

a smiling lady on a tiger | kunst aus riga
städtische galerie bremen
17.10.2010 - 21.11.2010

Inga Šteimane

The geographic indicator "from City X" does not correspond to contemporary art, as is the case with many other frameworks and traditional classifications. Still, each exhibition has its own contours, and one of them is geopolitical. Riga and Bremen are celebrating a geopolitical jubilee this year - 25 years as partner cities. As part of this, the Gazing Into the Stars exhibition has been established, and that allows us to say that this contemporary art is "from Bremen."

This is a unique opportunity to study the art of 30 artists who were met in Bremen by the curator Inga Šteimane from Riga. The exhibition represents a continuation of the exhibition strategy of the Riga Art Space in 2010 - to expand the concept of contemporary art from a phenomenon of the present day to an understanding of succession. For that reason Gazing Into the Stars pre-

sents contemporary art that has been produced between 1969 and 2010.

To a certain extent, looking at art is like gazing into the stars - the possibilities are endless. This is a powerful sentiment for art, and the sentiment of possibilities can accompany us usefully in the area of contemporary art, as well. The Gazing Into the Stars exhibition covers the spectrum of contemporary emotions, from desperation or anger over the fact that that which is on offer is not "proper art" to joy about artworks which toss the viewer into an unknown, mysterious and enchanting world.

Romantic conceptualism is a very new concept in contemporary art. It appeared toward the end of the first decade of the 21st century as part of a discussion about new forms of expression in art. Here we are now - we yearn for the soul



Installation von Patricia Lambertus

and handwriting of the author more than we seek "cold and objective" intellectualism. To be more precise, romantic conceptualism does not deny intellectualism. It is still "considered art" first and foremost, but it seems that this presents a critical question for everything vulgar that modern art has produced. The most important intellectual opuses of contemporary art break down biases as to what is valuable and not valuable in the history of art. Attitudes change. This is seen in the fact that artists have focused on decoration as a valid aesthetic category, we increasingly see handiwork which resembles the "DIY" strategy as opposed to dependency on the progress of technologies. Research, as a strategy, is still a part of contemporary art, but it seems that romantic conceptualism facilitates a notably more delicate approach. Moral scientism or the experimental "study" of

humans and societies, as if they were comparable to any physical or chemical system, seems to be a vulgar phenomenon of which art in the late 20th century can largely be accused. Countless "studies" and «archives" often did not keep the promise of addressing social problems. Sometimes they lacked a humane approach altogether. When putting together the story of the exhibition, the curator found that of great importance is the idea that contemporary art represents a balance of strategic expressions. This idea was originated by the contemporary arts theorist Boris Groys, who has said that it is a mistake to think that contemporary art accepts anything at all. Instead, it is a self-critical and self-reflective network which maintains its own balance, making precise references to exaggerations in any of the segments of art. Another element in the contour of

Rose Pfister

Die Städtepartnerschaft Bremen - Riga besteht 2010 seit 25 Jahren. Dieses Ereignis wird mit einer Ausstellung aktueller Kunst in der jeweils anderen Partnerstadt gefeiert.

Ein kurzer Blick in die Geschichte: 1985 wurde mit der Unterzeichnung einer Rahmenvereinbarung der Grundstein für Begegnungen der Menschen beider Städte gelegt. Die beiden Hansestädte Bremen und Riga verbindet seit jeher eine historisch gewachsene Beziehung, die seit 800 Jahren besteht und damit so alt ist wie die Stadt Riga. Schon im Spätmittelalter und in der frühen Neuzeit haben Schifffahrt und Handel zwischen den beiden Hansestädten eine große Rolle gespielt. Im 19. Jahrhundert war in Riga ein Konsulat eingerichtet, das die wirtschaftlichen und kulturellen Interessen Bremens in Riga vertrat. Unter den vielen gewachsenen Verbindungen

Die Städtepartnerschaft Bremen - Riga besteht 2010 seit 25 Jahren. Dieses Ereignis wird mit einer Ausstellung aktueller Kunst in der jeweils anderen Partnerstadt gefeiert.

Ein kurzer Blick in die Geschichte: 1985 wurde mit der Unterzeichnung einer Rahmenvereinbarung der Grundstein für Begegnungen der Menschen beider Städte gelegt. Die beiden Hansestädte Bremen und Riga verbindet seit jeher eine historisch gewachsene Beziehung, die seit 800 Jahren besteht und damit so alt ist wie die Stadt Riga. Schon im Spätmittelalter und in der frühen Neuzeit haben Schifffahrt und Handel zwischen den beiden Hansestädten eine große Rolle gespielt. Im 19. Jahrhundert war in Riga ein Konsulat eingerichtet, das die wirtschaftlichen und kulturellen Interessen Bremens in Riga vertrat. Unter den vielen gewachsenen Verbindungen

tische Avantgarde Riga entwickelte sich in Bremen zu einem Ereignis, das viele in dieser Stadt bis heute nicht vergessen haben. In den Räumen der alten Kaffeerösterei in der Weserburg, die damals für den Umbau zum Museum Weserburg geräumt waren, wurden Exponate ausgestellt und eine Reihe intensiver Performances und Aktionen gezeigt, die sich durch hohe konzeptionelle und bildnerische Intelligenz auszeichneten. Und die voller Leidenschaft und Aufbruchsstimmung waren! Die lettischen Künstlerinnen und Künstler waren privat untergebracht. Viele Freundschaften und Künstlerkontakte zwischen Bremen und Riga bestehen seit dieser Zeit. Mit zwei der damals ausgestellten Künstlern Leonards Lagavskis und Katrina Neiburga gibt es übrigens ein Wiedersehen in der Ausstellung *a smiling lady on a tiger*. Kunst aus Riga.



Die Kuratorin Inga Šteimane mit Bürgermeister Jens Böhrnsen

ist der Kultur- und Kunstaustausch einer der Schwerpunkte der Städtepartnerschaft. Eine herausragende Rolle hat hierbei die bildende Kunst inne.

1989 präsentierte sich aktuelle Kunst aus Riga zum ersten Mal in Bremen und zwar in der Städtischen Galerie, die damals noch Kommunale Galerie hieß und ihre Räumlichkeiten auf dem Teerhof hatte. Ein Jahr nach der Öffnung der sowjetischen Kulturpolitik und ein Jahr vor der Wiederherstellung Lettlands als souveränen, von der SU unabhängigen demokratischen Staat wurde erstmals ein Einblick in die aktuelle Kunstszene Riga gegeben, die sich jenseits der etablierten akademischen Kunstformen bewegte und das vorgeprägte Bild zwischen sozialistisch-realistischer Staatskunst und handgestrickter Volkskunst grundlegend in Frage stellte. Die Ausstellung Let-

2001 fand im Rahmen der 800-Jahresfeier in Riga die Ausstellung *Bremen Kunst* großen Anklang. Im Jahr darauf hat die Städtische Galerie Bremen eine zweite Ausstellung lettischer Gegenwartskunst *Nichts Persönliches* durchgeführt, die von Inese Rinke, Direktorin der Galerie Riga kuratiert wurde. In den darauf folgenden Jahren haben die Künstlerverbände in Bremen und in Riga gemeinsam mehrfach Symposien auf Schloss Svartava/ Riga und Rechtenfleth bei Bremen durchgeführt. Seit 2003 vergibt die Bremische Bürgerschaft in Zusammenarbeit mit der Bremer Heimstiftung ein Kunststipendium, das Künstlerinnen und Künstlern aus Bremens Partnerstädten und so auch aus Riga einen drei- bis fünfmonatigen Aufenthalt in Bremen ermöglicht. Seit 2007 gibt es ein wechselseitiges Atelierstipendium für lettische Künstler in Bremen und

the exhibition is a conclusion from the legendary and always influential Belgian Marcel Broodthaers (1924-1976) – that he prefers to be linked to a creative moment that can be characterised by the concepts of "heroic" and "lonesome." Broodthaers made that statement nearly 40 years ago, and it



Marikke Heinz-Hoek



Wolfgang Zach

platform include Christian Helwing, Sebastian Gräfe, Aram Bartholl, and the documentary filmmaker Stefan Demming. Most of the participants in the exhibition who stably base themselves on this platform, however, want to integrate morphological elements of painting, sculpture, etc., into



Ina Raschke



Horst Müller

Künstler aus Bremen in Riga, das vom BBK und dem lettischen Künstlerverband organisiert wird.

Die beiden Ausstellungen **gazing into the stars. Sterne Sehen! Kunst aus Bremen in Riga** und **a smiling lady on a tiger. Kunst aus Riga** in Bremen sind Höhepunkte des künstlerischen



Christian Haake



Erika Plamann, Norbert Schwontkowski, Thomas Behling

Blicks von außen war ich mir anfänglich unsicher, ob dieser Austausch so funktioniert, wie ich es mir wünschte. In Bremen leben und arbeiten ca. 400 professionelle Künstlerinnen und Künstler und auch die Szene in Riga ist durchaus vielfältig. Welche Anforderungen auf die beiden Kuratoren



Anja Fußbach



Mia Umerzagt

coincides with Groys' contemporary vision of art as a network that is subject to self-regulation. This means that each individual artist's responsibilities are both heroic and lonesome, and they join together in a battle for the common good. At the same time it brings us back to Romanticism as the origin of modern art.

When looking for the third point in the contour of the exhibition, there is the "white stone" from Revelations: "To everyone who is victorious I will give some of the manna that has been hidden away in heaven. And I will give to each one a white stone, and on the stone will be engraved a new name that no one understands except the one who receives it." Each new word that is read from the white stone by a heroic and lonesome representative of contemporary art represents the path of contemporary art through the thorns and toward the stars. Gazing into the Stars. On display at the exhibition are new installations created specifically for the Riga Art Space (Christian Helwing, Patricia Lambertus, Ina Raschke), as well as artworks that have been recorded in history – the paintings of Norbert Schwontkowski and the objects of Horst Müller, to cite just a few. The artworks on display can be described in terms of imagery as closer or more distant family members from the two contrasting dynasties that have existed since the very origins of modern art. We have a morphological camp which watches and improves traditions of form in specific objects, and we have a modern functional platform which replaces the discussion about art in a specific object with the issue of "indexation." In other words, it replaces a traditional artistic object with a space in which there can be a discussion of whether and how the object relates to art. Representatives of the modern functional

their artistic practices. Here we refer to Horst Müller, Harald Falkenhagen, Patricia Lambertus, Wolfgang Zach, Norbert Schwontkowski, Thomas Behling, Mia Umerzagt, Ina Rasche, Christian Haake, Claudia Christoffel, Achim Berthenburg, Anja Fussbach, Susanne Bollenhagen, Claudio Pfeifer, Stephane Leonard, Ralf Küster and Marikke Heinz-Hoek. There are no absolutely clear boundaries in art, but it can be said that Jürgen Schmiedekampff, Tilman Rothermel, Erika Plamann, Heiner Preißing, Herwig Gillerke, Barbara Rosengarth, Claus Haensel and Niko Timm all maintain and nurture the traditions of form in specific objects.

The following artists are represented in the exhibition: Patricia Lambertus (1970), Aram Bartholl (1972), Sebastian Gräfe (1976), Wolfgang Zach (1949), Stefan Demming (1973), Horst Müller (1949), Timm Ulrichs (1940), Harald Falkenhagen (1956), Jürgen Schmiedekampff (1951), Norbert Schwontkowski (1949), Thomas Behling (1979), Erika Plamann (1954), Heiner Preißing (1945), Herwig Gillerke (1963), Mia Umerzagt (1970), Ina Raschke (1982), Christian Helwing (1969), Christian Haake (1969), Barbara Rosengarth (1964), Claudia Christoffel (1971), Tilman Rothermel (1946), Claus Haensel (1942), Achim Berthenburg (1954), Naivsuperfilm – Claudio Pfeifer (1978), Stephane Leonard (1979), Ralf Küster (1972), Anja Fussbach (1965), Susanne Bollenhagen (1959), Niko Timm (1941), Marikke Heinz-Hoek (1944), and a Super 8 film from Filmbüro Bremen.

The exhibition also includes information about the winners of the Bremen Visual Arts Award (Bremer Förderpreis für Bildende Kunst). This allows us to take a look at the institutional aspects of art in the city of Bremen.

Inga Šteimane, curator of the exhibition

rischen Austausches zwischen den beiden Partnerstädten. 30 Bremer Künstlerinnen und Künstler präsentieren Malerei, Zeichnung, Skulptur, Fotografie, Installation und Videofilm in Riga. 18 lettische Kunstkolleginnen und -kollegen sind in der Städtischen Galerie Bremen zu sehen: **Diana Adamaite, Diāna Boitmane, Inga Brūvere, Anda Dānīle, Evelīna Deīzmane, Liene Dobrāja, Ivars Dulle, Andris Eglītis, Jānis Filipovičs, Gints Gabrāns, Maija Kurševa, Anda Lāce, Leonards Lagānovskis, Kaspars Lielgalvis, Anete Melene, Katrīna Neiburga, Kaspars Podnieks, Krišs Salmašs, Ieva Saulīte, Armands Zelčs.** Alle Richtungen der aktuellen zeitgenössischen Kunst sind vertreten. Es werden Werke von Künstlerinnen und Künstlern gezeigt, die am Anfang ihrer Laufbahn stehen, und von Künstlern, die schon ein Lebenswerk vorzuweisen haben.

Das Besondere und auch bisher Einmalige der beiden Ausstellungen ist, dass die Kunstszene in Bremen und in Riga sich jeweils einem Kurator aus der anderen Stadt anvertraut hat. Inga Šteimane, Kunsthistorikerin und Herausgeberin der lettischen Kunstzeitung *Kulturforums*, und Ingmar Lahnemann, Kunsthistoriker aus Bremen und der hiesigen Szene durch seine frühere Tätigkeit in der Kunsthalle und jetzige Arbeit im Edith-Ruß-Haus, Oldenburg, bestens bekannt, haben mit dem Blick von außen, gleichsam mit dem fremden Blick die Auswahl der Künstler der jeweils anderen Stadt getroffen. Die Vorbereitung zu diesen beiden Ausstellungen hatte nicht den alltäglichen Charakter des Kulturaustausches. Sie wurden begleitet vom intensiven inhaltlichen Austausch und vom Ringen um die Beurteilung künstlerischer Positionen.

Als Initiatorin der Idee des kuratorischen

zukamen, kann man sich gut vorstellen! Sie mussten eintauchen in eine für sie bis dahin unbekannte Kunstszene. Sie hatten Kataloge zu sichten, Ateliers zu besichtigen, Gespräche zu führen, die Auswahl zu treffen – die schwierigste Phase in diesem Projekt – und dann auch die Choreografie der Ausstellung festzulegen, um die vielen unterschiedlichen Kunstpositionen zu einem schlüssigen Ergebnis zusammen zu bringen. Und das in der kurzen Zeit von nur 4 Monaten!

Alle, die Inga Šteimanes Schau mit dem poetischen Titel *Sterne sehen* besuchen konnten, erlebten einen Parcours durch die Bremer Kunstszene, der den Künstlern hohen Respekt zollte, der kunsttheoretisch intelligent und für den Betrachter ein lustvolles Ereignis war. Die Besucher der Ausstellung erhielten einen guten Einblick in die vielfältigen künstlerischen Strategien in Bremen. Uns Bremern wurde in der Art und Weise, wie die lettischen Kuratorin die einzelnen Künstler und ihre Werke in Beziehung zueinander setzte, eine andere, neue Sichtweise auf Vertrautes ermöglicht. Dies war eine Bereicherung und im besten Sinn Kulturaustausch. Ich bin mir sicher, dass das zweite Kapitel des Projektes, die Ausstellung *Rigaer Künstler in Bremen, a smiling lady on a tiger*, ebenso erfolgreich sein wird.

Rose Pfister, Referentin für Bildende Kunst beim Senator für Kultur und derzeitige Leiterin der Städtischen Galerie Bremen

ein wiedersehen: 10 jahre junge kunst bremen rückblick auf die ausstellung in der sparkasse am brill (25.08.-17.09.2010)

Katerina Vatsella

Die Sparkasse Bremen ist traditionell nicht nur als Sponsor musealer und anderer großer Kunst- und Kulturprojekte in Bremen aktiv, sondern veranstaltet seit vielen Jahren in den eigenen Räumen Ausstellungen, in denen aktuelle Positionen bildender Kunst der Öffentlichkeit präsentiert werden. Sie führt diese Ausstellungen seit Beginn der 1990er Jahre mit ungebrochener Kontinuität und Nachhaltigkeit durch, was für den Standort Bremen von großer Bedeutung ist. Dieses Engagement ist jedenfalls ein beachtlicher fester Bestandteil der Kunstszene Bremens geworden.

Vor zehn Jahren wurde das langjährige Förderprogramm der Sparkasse unter dem Namen JUNGE KUNST BREMEN rundum erneuert: Es bekam eine neue Struktur und ein neues Erscheinungsbild. Würden früher unter dem Titel »Kunst in der Kassenhalle« Doppelausstellungen von Werken der Malerei und der Skulptur mit einem gemeinsamen Katalog für beide realisiert, sind es seither Einzelstellungen mit einem Einzelkatalog in frischem, zeitgemäßem Design. Auch gab es einen Ortswechsel. Die Ausstellungen wanderten

von den Räumen Am Brill, die damals zum jetzigen FinanzCentrum umgebaut wurden, in drei Filialen: Bahnhofstraße und Schwachhauser Heer-Straße in Bremen sowie Gerhard-Rohlf-Straße in Vegesack. Der große Erfolg der Ausstellungen dort, die sowohl von Mitarbeitern als auch von Kunden sehr gut angenommen wurden, hatte zur Folge, dass sie auch nach dem Umbau dort blieben und mittlerweile zum festen Bestandteil des Veranstaltungsprogramms dieser Filialen geworden sind.

Die Reihe JUNGE KUNST BREMEN feierte nun mit dieser Ausstellung ihren ersten runden Geburtstag. Wie hat sich das Werk der Künstlerinnen und Künstler weiterentwickelt, die im Laufe der Zeit mit Ausstellungen und Katalogen präsentiert wurden? Wie sieht ihre Arbeit heute aus? Eine Gegenüberstellung von je einem früheren und einem aktuellen Werk von 21 Künstlerinnen und Künstlern, die in diesem Zeitraum gezeigt worden sind, ermöglichte einen Blick auf ihre Entwicklung zwischen ihrem damaligen und ihren heutigen künstlerischen Standpunkt. Zu sehen waren Werke von Chika Aruga, Norbert Bauer, Frauke Beck, Benja-

min Beßlich, Mechthild Böger, Stefan Bohnhoff, Jens Bommer, Ulrik Happy Dannenberg, Susanne Dittler, Regina Hennen, Christian Holtmann, Sirma Kecke, Patricia Lambertus, Andrea Lamest, Heike Elisabeth Marquardt, Eva Matti, Piotr Rambowski, Michael H. Rohde, Barbara Rosengarth, Karin Schädlich und Agnieszka Veto.

Fachlich kuratiert wurde das Förderprogramm der Sparkasse Bremen bereits seit 1992. In dieser ersten Phase bis 2000 wurden knapp 50 Kunstschaffende mit Ausstellungen und Katalogen präsentiert. Seit 2001 konnten in den Filialen keine Skulpturen mehr gezeigt werden. Deshalb wurden Bildhauerinnen und Bildhauer eingeladen, die zwischen 1992 und 2000 ausgestellt hatten, sich ebenfalls an dieser Ausstellung zu beteiligen und zwar mit einer aktuellen Arbeit. Große und kleine Skulpturen und Objekte von 11 Künstlerinnen und Künstlern ergänzten daher die Präsentation und fungierten gleichzeitig als Bindeglied zwischen diesen beiden Etappen der Kunstförderung der Sparkasse. Zu sehen waren Werke von: Christa Baumgärtel, Dieter Begemann, Kirsten Brünjes,



Ulrike Göler, Rosa Jaisli, Marianne Klein, Veronika Maier, Christine Meise, Ulrike Möhle, Elke Prieß und Hermann Stuzmann.

Die Ausstellung war, wie immer, zu den Öffnungszeiten der Sparkasse zu besichtigen. Sie wurde von einem kleinen Katalog mit Abbildungen aller ausgestellten Werke begleitet. Außerdem wurden die Kataloge der 10 letzten Jahre in einer Schuber zusammengefasst und erschienen in einer kleinen Auflage als Jubiläumspublikation.

22 im norden

jurierte ausstellung präsentiert querschnitt des regionalen kunstschaflens

Irmtraud Rippel-Manß



Markus Tepe

Wer etwas über die Region im Norden erfahren will, muss nicht bei Wind und Wetter über den Deich marschieren, auf den tiefen Horizont zu. Er kann sich auch windgeschützt im Landesmuseum für Kunst und Kulturgeschichte Oldenburg umsehen. 22 Künstlerinnen und Künstler der Region zeigen dort, wie sie den Norden sehen, was sie assoziieren und persönlich damit verbinden. Zum Norden gehören Wasser, Wolken, Licht, Horizont, Wasser, kaltes Blau und bleiernes Grau, weiße Birkenstämme und schmale Binsen im Sand. Ein Kunst-Spaziergang durch so viel Landschaftliches ist erholsam wie ein Freiluftprogramm in vertrauter Gegend. Aber er führt auch auf neues Terrain und zu neuen Erfahrungen – ganz so, als prüft man touristische Versprechungen an eigenen Erkundungen ab.

Dass das Thema aktuell im Zentrum künstlerischer Reflexion steht, geht auf eine Ausschreibung der Landessparkasse zu Oldenburg (LZO) zurück. Sie baut mit dem Ausstellungsprojekt ihr Kunstkonzept aus, das sie für ihre 2009 bezogene neue Unternehmenszentrale unter dem Motto IM NORDEN entwickelt hat – Referenz an das Oldenburger Land, an die Region »im Norden«, die das Geschäftsgebiet der zu großherzoglichen Zeiten gegründeten LZO darstellt. Die Schau, so

die Idee der Veranstalter, sollte sich nicht nur einem kulturgeschichtlichen Topos widmen, sondern zugleich einen Querschnitt der aktuellen Kunstproduktion in der Region zeigen oder, wie es in der Ausschreibung hieß, »beachtenswerte künstlerische Positionen aus der Region ins Blickfeld rücken«. Nur Künstler, die einen Lebensbezug zum Oldenburger Land – dem Geschäftsgebiet der LZO – haben, hier geboren sind oder leben, waren entsprechend zur Bewerbung zugelassen.

Ob der regionale Fokus angesichts der internationalen Vernetzung der Kunstwelt sinnvoll ist, darüber könnte man lange diskutieren. Die regionale Kunstszene jedenfalls gab ein deutliches Statement: 215 Bewerbungen gingen ein – viele auch von »externen Künstlern«, die jetzt außerhalb der Region leben und arbeiten. Die Juroren, die daraus die Beiträge für die kleine aber feine Ausstellung zu wählen hatten, waren Barbara Alms (bisherige Leiterin der Städtischen Galerie Delmenhorst), Katia Liebmann (als Künstlerin Leiterin der druckgrafischen Werkstätten der Universität Oldenburg), Dr. Hanno Rauterberg (Feuilleton DIE ZEIT) und die Museumsdirektoren Dr. Friedrich Scheele (Städtische Museen) und Dr. Rainer Stamm (Landesmuseum für Kunst und Kulturgeschichte).

Sie wählten 22 Positionen aus den Bereichen Malerei, Zeichnung, Fotografie und Skulptur/Installation aus, die stilistisch und inhaltlich einen



Piotr Rambowski

großen Bogen ergeben.

Minimalistische Konzepte und Statements sind ebenso vertreten wie Malerei, die Licht und Landschaft umspielt; strenge Schwarz-Weiß-Fotografie setzt auf übergeordnete Perspektiven. Ebenso die Aufzeichnung einer Landart-Aktion, bei der Rasenstücke zur »Landgewinnung« über die Wellen schaukeln. Auch ganz subjektive Erinnerungansätze begegnen, wenn etwa Jub Münster nach alten Fotografien, den Oldenburger Pferdemarkt mit querender Eisenbahn malt: »Ich habe oft auf dieser Brücke mit eben diesem Ausblick gestanden, um mich vom Rauch der Dampflokomotiven einnebeln zu lassen«. Oder wenn der heute in Dresden lebende Markus Tepe fast elegisch formuliert, die nördliche Landschaft sei ihm »innere Heimat«. Sie werde »zum Spiegel, der den Weg nach innen leitet.« Welten entfernt davon scheint die Position Herwig Gillerkes zu sein, der kultiviertes landschaftliches Ambiente als vergiftete Idylle malt, die den Menschen eher bedroht als beruhigt. Oder die der Fotografin Dagmar Hugk, die Pflanzen in Gärten der Region durch plastische Zutaten verfremdet und damit neue Schöpfungen hervorbringt: So macht man sich Natur untertan.

Der Betrachter kann sich eingeladen fühlen, in der Schau, die von der LZO in Kooperation mit dem Landesmuseum für Kunst und Kulturgeschichte realisiert wurde und von einem Katalog begleitet

wird (Texte: Rainer Bëffling), danach zu suchen, was die Werke verbindet, was den Norden eigentlich ausmacht. Zwischen minimalistischen Konzepten und abstrahierenden Statements, fotografischen Projektionen zur Stadtentwicklung und pathosgeladener Installation findet er dazu auch eine geopolitische Finesse: Natascha Kafner relativiert das Thema mit einem zeichnerischen »Mapping«: Der Norden ist überall, es ist nur eine Frage des Standorts.

Teilnehmer der Schau sind:
Edda Akkermann, Diana Mercedes Alonso, Susanne I. Barelmann, Harald Falkenhagen, Herwig Gillerke, Renate Groh, Klaus Henicz, Volker Holte, Tine Holterhoff, Dagmar Hugk, Natascha Kafner, Jub Münster, Johannes Oberthür, Esther Olsen-Velde, Siegfried Pietrusky, Piotr Rambowski, Edeltraut Rath, Marina Schulze, Knut Sennekamp, Julia Siegmund, Markus Tepe, Ommo Wille.

raumfalten

neue arbeiten von inger seemann im pavillon des gerhard-marcks-hauses noch bis 05.12.2010

Arie Hartog

Inger Seemann faltet Stahlblechplatten. Bereits in diesem kurzen Satz ist sehr viel Grundsätzliches enthalten. Die meisten Künstler lassen Stahl falten, was zwar oft beeindruckend aussieht, den Künstler aber als Organisator und nicht als Macher ausweist. Natürlich ist Handwerk kein Merkmal der Kunst, aber in manchen Fällen entsteht über Arbeit ein bestimmter Inhalt. Nur wenige ab-

strakte Stahlskulpturen vermitteln den Eindruck, als habe ein Mensch sie gemacht, oder noch radikaler formuliert, beim Material Stahl gehen Betrachter quasi automatisch von einer industriellen Fertigung aus. Dass Metall per Hand geschmiedet und gebogen werden kann, wissen heute nur noch wenige. Handwerk nutzen, aber dies nicht betonen (keine Muskelspiele), ist ein erstes Merkmal dieser Kunst.

Die Künstlerin ist also nicht diejenige, die eine Konzeptidee ausführen lässt, wie es den klassizistischen und postmodernen Konventionen entspricht, sondern diejenige, die gemäß einer Kernidee der Moderne, durch eigene Arbeit ein Kunstwerk entstehen lässt – und dies selbstbewusst, aber nicht übertrieben in ihren Werken zeigt. Während eine industrielle Herstellung einen genauen Plan benötigt, ermöglicht das individuelle Biegen einer Platte auf einer Abkantbank die Entdeckung von räumlichen Zusammenhängen. Der Platz der jeweiligen Falte wird festgelegt, aber wie weit das Material gebogen wird, kann variiert werden. Die Methode verweist somit eher auf Experiment als auf industrielle Fertigung. Und während Metall meistens Schwere ausdrückt, vermitteln die Falten (die an Papier erinnern) Leichtigkeit und Schwerelosigkeit – und sind doch schwer.

Jede Falte gibt einer Fläche eine räumliche Dimension. Dieser Übergang von der Fläche in den Raum hinein gehört zu den zentralen Themen der

modernen Bildhauerei. Dahinter steckt die grundsätzliche Frage, was denn eigentlich Bildhauerei ist und wo – im theoretischen und im praktischen Sinne – ihre Grenzen verlaufen. Traditionell spielt der Kategorienwechsel von der Fläche zum Objekt keine große Rolle: Eine Bildidee wurde gezeichnet und später in einem anderen Material räumlich umgesetzt. Das Medium war bloßer Träger. Erst als in der Moderne die besonderen Qualitäten des Mediums selbst zum Thema der Kunst wurden, entdeckte man die Grenze zwischen den Medien als Problem- und Spielfeld. Es zeigte sich, dass die Grenzen gar nicht so fest sind, wie es die klassizistische Theorie vermuten ließ, und dass auch ein Blatt Papier eine Plastik sein kann: eine Falte genügt.

In den Stahlskulpturen von Inger Seemann gibt es aber immer mindestens zwei Falten. Nicht der Objektcharakter, sondern die spezifische räumliche Qualität, die über das Falten entsteht, ist ihr Ausgangspunkt. Über oder vor den so entstandenen Räumen befinden sich geschwungene Stahlstangen, die auf den ersten Blick einen weiteren spielerischen Akzent in die Arbeit hineinbringen. Die Falten öffnen räumliche Zusammenhänge, die für die Stangen zu einem Hintergrund werden. Die Stangen schließen die Räume aber nicht ab, sondern durchstoßen sie und entwickeln ihre eigene Dynamik. Auf den zweiten Blick zeigt sich wie sehr gefaltetes Blech und geschwungene

Linie eine Einheit bilden, sodass diese Skulpturen, die eindeutig zweiteilig sind, nie als solche wahrgenommen werden. Dieser visuelle Zusammenhang hat weniger mit der vereinheitlichenden Wirkung der Oberflächenbehandlung zu tun als mit einer prinzipiellen in diesen Werken verpackten Aussage: von einer Künstlerin gemacht.





der huder galerist frank l. giesen (galerie am stall) stellt sich vor:

Vorstellung meiner Person und die Beweggründe für die Galerie

Seit mehr als 20 Jahren sammle ich zeitgenössische Kunst. In dieser Zeit habe ich natürlich viele KünstlerInnen und andere Galeristen kennen, viele auch persönlich sehr schätzen gelernt. Kunst wurde über die Jahre für mein eigenes Leben zunehmend wichtiger. Vor ein paar Jahren entstand der Wunsch, selbst eine Galerie zu betreiben. Und nachdem meine Frau und ich uns entschieden hatten, nach langer Zeit aus der Region München in den Nordwesten zu wechseln, habe ich die Gelegenheit vor knapp zwei Jahren genutzt, das Projekt Galerie anzugehen.

Ich hoffe, dass mir dabei einige Kenntnisse zugute kommen, die ich über mehr als 20 Jahre in vertrieblischen Führungspositionen in der IT-Branche erworben habe, davon einige Jahre als geschäftsführender Gesellschafter einer Unternehmensberatung. Ursprünglich ausgebildet bin ich als Gymnasiallehrer für die Fächer Politik und Geografie.

Informationen zur Galerie am Stall

Die Galerie am Stall befindet sich zwischen Bremen und Oldenburg in einem Ortsteil von Hude und ist über die A28 sehr gut und schnell erreichbar. Wir haben dort einen ca. 100 Jahre alten ehemaligen Bauernhof erworben, in dem sich neben unserer privaten Wohnung auch die Galerieräume befinden. Die Galerie verfügt über ca. 120 qm Ausstellungsfläche, dazu kommen noch ein Skulpturengarten sowie ein weiteres Außengebäude, das wir ebenfalls für Skulpturen ausstellungen nutzen. Wir zeigen Malerei, Grafik und Druckgrafik, Bildhauerei, Fotografie und Digitale Kunst in vier bis fünf wechselnden Ausstellungen

pro Jahr, davon ist mindestens jeweils eine der Bildhauerei gewidmet.

Der besondere Reiz der Galerie am Stall liegt in der Verbindung von ländlichem Ambiente und zeitgenössischer Kunst.

Durch den Standort Hude wirkt die Galerie aber auch als Bindeglied zwischen Kunst und Kunstinteressierten in Bremen und dem restlichen Nordwesten. Zusätzlich stellen wir auf ausgewählten Kunstmesen aus, um der Galerie und den von uns vertretenen KünstlerInnen weiteres Kundenpotential zu erschließen.

Konzept der Galerie am Stall

Wir zeigen zeitgenössische Kunst. Durch unsere gute Vernetzung mit KünstlerInnen und Galerien in Deutschland und darüber hinaus, können wir Kunst aus anderen Regionen im Nordwesten zeigen und den hiesigen künstlerischen Positionen gegenüberstellen. Bei der Auswahl der KünstlerInnen folgen wir nicht aktuellen Trends, sondern achten darauf, dass Künstler und ihre Arbeit eine stimmige Einheit bilden. Wir beschränken zahlenmäßig den Kreis der KünstlerInnen, mit denen wir arbeiten, um deren künstlerische Entwicklung zu begleiten und in regelmäßigen Ausstellungen zu dokumentieren. Auch aus diesem Grund versuchen wir durch Teilnahme an Messen und der Konzipierung von gemeinsamen Ausstellungen mit KünstlerInnen aus anderen Regionen künstlerische Dialoge zu ermöglichen.

Ausstellungsprogramm aktuell und in 2011

Vom 24. Oktober bis 12. Dezember folgt eine Ausstellung mit fünf Positionen aus der Druckgrafik, die KünstlerInnen aus England und Deutschland einbindet, die verschiedenen Generationen an-

gehören und in unterschiedlichen Techniken arbeiten - vom Linol- bis zum Digitaldruck.

Vom 29. bis 31. Oktober präsentieren wir in Essen auf der »contemporary art ruhr 2010« fünf KünstlerInnen aus Bremen, Berlin und Stuttgart.

Im Jahre 2011 zeigen wir zunächst den Bremer Martin Koroscha, dessen Acrylmalerei sich durch eine stark formalisierte Bildsprache auszeichnet und oft wie digital erzeugt aussieht, gemeinsam mit dem Augsburger Maler und Fotokünstler Felix Weinold, der auf Basis von eigenem Fotomaterial digital »gemalt«, ebenfalls stark formal geprägte neue Arbeiten vorstellt, die teilweise eher den Duktus von Acrylmalerei besitzen. Anschließend präsentieren wir neuere Arbeiten, Malerei und Fotografie, von Herwig Gillerke, gefolgt von der Berliner Malerin Ulrike Seyboth, die wunderbar luftig abstrakte Bilder auf Leinwand und Papier zeigt. Zum Jahresende 2011 planen wir eine Ausstellung zum Thema »Landschaft« mit verschiedenen KünstlerInnen der Galerie.

Zusätzlich wird sich die Galerie am Stall auf dem Kunstfrühling 2011 in Bremen präsentieren.

Ziele der Galerie in der Zukunft

Nach knapp zwei Jahren haben wir uns als gute Adresse für zeitgenössische Kunst im Nordwesten etabliert. Das wollen wir natürlich erhalten und ausbauen und auch kommerziell nutzen, im eigenen und im Interesse der von uns vertretenen KünstlerInnen. Und wir werden weiterhin anstreben, unser Käuferpublikum nicht nur hier im Nordwesten, sondern auch überregional zu finden.

Aufnahme neuer KünstlerInnen in das Galerieprogramm

Das Konzept der Galerie am Stall bedingt, dass die

Anzahl »unserer« KünstlerInnen nicht zu groß wird. Aber natürlich sind wir immer interessiert an spannender neuer Kunst und ihren Machern. Wir beobachten deshalb, neben anderen, auch die Bremer Szene und sind immer offen für die Zusammenarbeit mit neuen, professionell arbeitenden KünstlerInnen, die in unser Konzept passen.



Frank L. Giesen, Foto: Stephan Ormen

europäisches monumentalart festival in danzig/polen 01.07. - 16.07.2010

Edeltraut Rath

Das Europäische Monumentalart Festival fand, wie schon im letzten Jahr, in dem Stadtteil Gdansk-Zaspa, in einer riesigen Plattenbausiedlung statt, die 1979 auf dem Gelände eines ehemaligen Flughafens errichtet worden ist. Die Stadt Danzig und Wohnungsbauvereinigungen sind dabei, dieses Gebiet zu sanieren und attraktiver zu gestalten.

Danzig will 2016 Kulturhauptstadt werden und bewirbt sich um diesen Titel unter anderem mit großen Fassadenmalereien in diesem Wohngebiet. Die Idee ist, die größte Kollektion von Wandmalereien in Europa in diesem Gebiet zu präsentieren. Der Kurator, Organisator und Künstler Piotr Szwabe hat auch in diesem Jahr wieder die Künstlergruppe zusammengestellt. An dem Festival haben Tomasz Bielak (Danzig/Polen), Jacopo Ceccarelli (Mailand/Italien), Jub Münster (Bremen), Ryszard Niedzielski, (Danzig/Polen), Edeltraut Rath (Bremen) und Pan Liping, (Nanning/China) und Studenten der Gdansk School of Murals teilgenommen.

Alle Künstler haben eigenständige Wandflä-



Jacopo Ceccarelli

chen/Giebelwände der Häuserblocks bemalt. Die Größen der Fassaden variieren zwischen 200 m² und 400 m².

In diesem Sommer war ich zum 2. Mal an dem Monumentalart Festival in Danzig beteiligt und habe gemeinsam mit meiner chinesischen Kollegin Pan Liping eine Giebelfront bemalt. Das



Jub Münster, Fotos: Edeltraut Rath

Thema des diesjährigen Festivals war »freedom in crisis times«.

Es war unbeschreiblich heiß, die Sonne brannte jeden Tag erbarmungslos auf die Wandflächen. Am schlimmsten war die Arbeitssituation für den italienischen Künstler Jacopo Ceccarelli aus Mailand. Er hatte auf seiner Wand zu keiner Tageszeit

Schatten, zudem war seine Giebelfront eine der größten mit ca. 400 m².

Trotzdem lief alles bestens, auch wenn wir abends nach dem gemeinsamen Essen im Stacia de Luxe meist nur noch in unsere Betten sanken.

Das gleichzeitige Arbeiten mit mehreren Künstlern in einem begrenzten öffentlichen Raum, ist das Besondere an diesem Festival. Es war wieder einmal großartig den Entstehungsprozess der Wandbilder zu verfolgen, sich mit den Kollegen über künstlerische Themen, Materialien und die eigene künstlerische Arbeit auszutauschen und viel miteinander zu lachen.

Viele Bewohner haben sich bei uns bedankt und gesagt, dass sie sich freuen, dass wir der Tristesse dieser Wohnsiedlungen etwas entgegenzusetzen und sie anregen, sich mit den unterschiedlichen Themen der Wandmalereien auseinanderzusetzen.

www.monumentalartfestival.eu

der paula modersohn-becker-kunstpreis des landkreises osterholz

Susanne Hinrichs

Kunstpreise kann es nicht genügend geben. Die Notwendigkeit, Künstlerinnen und Künstler zu fördern und in ihrer Arbeit zu unterstützen, erweist sich gerade in einer Zeit, da Kunst nicht mehr nur aus gut verkäuflichen Bildern und Skulpturen, sondern oftmals aus Konzepten, raumgreifenden Installationen, Performances etc. besteht, als unabdingbar.

Für die Metropolregion Bremen-Oldenburg gibt es seit diesem Jahr einen vom Landkreis Osterholz ausgeschriebenen neuen Kunstpreis. Er trägt den bedeutungsvollen Namen »Paula-Modersohn-Becker-Kunstpreis des Landkreises Osterholz« und verweist damit schon auf einen hohen Qualitätsanspruch. Die weltweit bekannte Künstlerin der Worpweder Künstlerkolonie steht als Namenspatronin für eine eigenständige und gegen jegliche Widerstände agierende künstlerische Position, die durch Qualität überzeugt und das Potential zur Entfaltung mitbringt.

Der Kunst zuliebe wurden die Regularien dieses, im zweijährigen Turnus ausgelobten, Preises sehr weit gefasst. Es gibt weder eine Altersbeschränkung, noch muss der Bewerber derzeit in der Region leben. Wichtig ist ein biogra-

fischer Bezug, der im Laufe des Lebens bestanden haben muss, durch Geburt, Besuch der Hochschulen, Stipendien-Aufenthalte etc., denn Ziel ist es auch zu zeigen, dass sich Künstlerpersönlichkeiten in dieser Region entwickelt haben und anschließend in der Welt bestehen konnten. Darauf kann eine Region stolz sein. Des Weiteren wird auf eine Festlegung von Techniken und Formaten zugunsten eigenständiger künstlerischer Positionen verzichtet.

So haben sich denn auch 300 Künstlerinnen und Künstler, man kann fast sagen weltweit, um den Preis, bzw. einen der drei Preise (Haupt-, Sonder- und Nachwuchspreis) beworben, wobei uns die weit entfernteste Bewerbung aus New York erreichte.

Aus den eingereichten Bewerbungen hat die Jury bereits fünfzehn Künstler und Künstlerinnen ausgewählt, die im November die Möglichkeit haben, in einer Ausstellung in der Worpweder Kunsthalle Prof. Wulf Herzogenrath (Kunsthalle Bremen), Rainer Stamm (Landesmuseum für Kunst und Kulturgeschichte, Oldenburg) und Veronika Olbrich (Städtische Galerie Nordhorn) mit Originalen von der Qualität ihrer Arbeit zu über-

zeugen. Die Jury kürt schon jetzt alle Teilnehmer zu Gewinnern, denn sie war überzeugt von der hohen Qualität der Einreichungen und positiv überrascht von den innovativen künstlerischenhaltungen.

Die benannten Positionen können unterschiedlicher nicht sein. Die kuratorische Verantwortung der Bremer Kuratorin Susanne Hinrichs liegt nun darin, neben einer ansprechenden Ausstellung für das Publikum vor allem eine für alle Teilnehmer gerechte und bestmögliche Präsentation ihrer Werke innerhalb der Ausstellungsräume zu erreichen. Die verschiedenartigen medialen Ausführungen von Malerei, Wand- und Rauminstallationen, Videos und Skulpturen sowie vielgestaltige künstlerische Ansätze versprechen nun auch, in einer anregenden Ausstellung zu kulminieren. In einigen Fällen entstehen neue Arbeiten, die sich oftmals auf die Architektur des Ausstellungsgebäudes beziehen oder aber die vorhandenen Einrichtungen für künstlerische Eingriffe nutzen. Andere Arbeiten werden ihre Nische finden, in der sie zu optimalen Geltung gelangen. Am Ende wird eine Ausstellung entstehen, deren einzelne Werke sich auch ohne thematischen Zu-

sammenhalt durch eine große Dialogbereitschaft mit ihrem Gegenüber auszeichnen, aus welcher für den Besucher ein anregender Parcours durch aktuellstes Kunstgeschehen entstehen wird.

Die Preisträger werden am 21. November im Rahmen der Eröffnung der Ausstellung bekanntgegeben. Der Hauptpreisträger erhält ein Preisgeld in Höhe von 7.500 €, der Nachwuchspreisträger wird mit von Karl-Heinz Marg gestifteten 1.000 € gewürdigt. Der Sonderpreisträger erhält eine Einzelausstellung im Barkenhof Worpwede, aus der heraus der Landkreis Osterholz ein oder mehrere Werke für seine Sammlung ankaufen wird.

Der Landkreis Osterholz bekennt sich damit, neben seinen zahlreichen kulturellen Unterstützungen und der im Rahmen eines Masterplans neu aufzuwertenden Künstlerkolonie Worpwede, auch zu der zeitgenössischen Kunst und belegt den Willen, diese auch zukünftig mit Kraft zu fördern.

Eröffnung: Sonntag, 21.11.2010 um 15 Uhr, Kunsthalle Worpwede

künstlerplattform kunstfrühling 2011

Sultan Acar, Johanna Ahlert, Norbert Bauer/Ralf Tekaat, Thomas Behling, Sebastian Biskup, Nikola Blaškovic, Nicholas Bodde, Susanne Bollenhagen, Harald Busch, Johann Büsen, Claudia Christoffel, Kerstin Drobek, Harald Falkenhagen, Christiane Fichtner, Shige Fujishiro, Anja Fußbach, Bernhard Gans, Tom Gefken, Herwig Gillerke, Simone Haack, Ralph Hinz, Bogdan Hoffmann, Christian Holtmann, Stefan Jeep, Kinki Texas, Patricia Lambertus, Matthias Langer, Marion Lehmann, Lotte Lindner/Till Steinbrenner, Isolde Looock/Marikke Heinz-Hoek/Constantin Jaxy/Eugenia Gortchakova, Vladimir Magdic, Marnic Circus, Frauke Materlik, Maria Mathieu, Christian Meier-Kahrweg, Jub Münster, Cordula Prieser, Piotr Rambowski, Ina Raschke, Ria Patricia Röder, Sabine Schellhorn, Joanna Schulte, Christine Schultz, Marina Schulze, Malte Schweiger, Albert Siuta, Anna Solecka, Marina Steinacker/Susanne Willand, Dennis Tan, Marie Ueltzen, Mia Unverzagt, Isabel Valecka, Robert van de Laar, Anette Venzlaff, Rainer Weber, Sabine Wewer, Mei-Shiu Winde-Liu, Eunyeon Yang und Sebastian Ziegler.

Am 20. September 2010 hat eine überregional besetzte Jury in der Städtischen Galerie Bremen über die Beteiligung der Künstlerinnen und Künstler für die »Künstlerplattform« im Kunstfrühling 2011 entschieden. Eingegangen waren 270 Bewerbungen zur Teilnahme.

Insgesamt wurden folgende 59 Künstlerinnen und Künstler einjuriiert (siehe oben). In der Jury vertreten waren: Carsten Ahrens (Weserburg | Museum für moderne Kunst), Rebecca Blum | Jennifer Bork (Galerie ScheiblerMitte, Berlin), Bettina von Dziembowski (Kunstverein H Stif-

tung Springhornhof), Veronika Olbrich (Städtische Galerie Nordhorn), Ursula Schöndeling (Kunstverein Langenhagen) und Norbert Schwontkowski (Künstler, Bremen). Die Berliner Ausstellungsma-cherinnen Rebecca Blum | Jennifer Bork kuratieren die Ausstellung auf der Künstlerplattform.



sibylle springer vollendet malerei in nettlinger marienkirche



Nach monatelanger Arbeit hat die Bremer Künstlerin Sibylle Springer jetzt ihre Arbeit an einem großformatigen Wandfries in der evangelischen Marienkirche in Nettlingen bei Hildesheim vollendet. Die Malerin hat in der 1970 bei einem Brand weitgehend zerstörten romanischen Kirche im Auftrag der Hanns-Lilje-Stiftung eine zehnteilige Szenenfolge zum Alten Testament geschaffen, die einem bei dem Feuer erhaltenen, fast 1000-jährigen Fries mit Szenen des Neuen Testaments gegenüberliegt und die sich in der ästhetischen, von Blautönen geprägten meditativen Anmutung deutlich von der traditionellen Malerei abhebt.

Der Wandfries, der im Bremer Künstlerhaus Am Deich arbeitenden Malerin, wurde am 12. September mit einem Festgottesdienst eingeweiht. »In der Religion symbolisiert Blau das Judentum (...) Im Christentum wird Blau vorrangig für

Maria verwendet – das passt hier auch: Marienkirche« (Dr. Dahling-Sander, Hanns Lilje-Stiftung, Hannover)

Der Fries beginnt in chronologischer Folge an der Altarseite mit der Berufung Abrahams und endet am Eingang der Kirche mit dem Bild des Weinberges im Gelobten Land. Er verläuft parallel und mit zahlreichen Bezügen zum gegenüberliegenden Neuen Testament und wird von einer Bewegung durchzogen, die wie eine Welle mit ihren hohen und tiefen Läufen auf die dramatischen Wechsel innerhalb der Geschehnisse im Alten Testament anspielt.

Einzug ins Gelobte Land: Die Schürze eines aufspringenden Vorhanges vibriert und schwingen umher, als sei gerade jemand hindurch gelaufen. Der Einzug ins Gelobte Land markiert eine

Grenzüberwindung – das Volk Israel passiert eine Schwelle. Im linken Bildabschnitt kann man das Gelobte Land hinter dem Vorhang durchschimmern sehen.

Plagen in Ägypten: Riesige Insektenschwärme verdüstern das Land und verzehren es. Das Bild zeigt den Blick auf die netzartige, dichte Struktur »der Schwärme« – die sich wie ein dunkler Schatten über das Land, die Menschen und über den Himmel legen und dem Betrachter wie ein Gitter vor Augen steht.

Berg Sinai und die 10 Gebote: Ein enormes Feuer spielt auf das Erscheinen Gottes an (Der ganze Berg Sinai aber rauchte, weil der Herr auf den Berg herabfuhr im Feuer' 2. Mose 19, 18) sowie auf die Tausende von Opferungen als Gottes-

dienst. Das Feuer symbolisiert Gott als Richter und Gesetzgeber vor den Menschen aber auch als das segensreiche Licht und die Wärme in der Dunkelheit.

Für nähere Informationen bitte an die Künstlerin wenden, Besichtigungsmöglichkeiten: Evangel. Pfarramt Nettlingen Marienburger Straße 32 31185 Nettlingen Tel.: 05123 / 8132 e-Mail: st.marienkirche@gmx.de Kontaktaufnahme über die Künstlerin Ursula Krüger, Tel.: 05123-8953 oder den Vorstand Jürgen Pieper Tel.: 05123-1614

nachrichten

Preis des Freundeskreises der Hochschule für Künste Bremen

Nicolai Schorr, 1983 in Achim geboren und in Bremen aufgewachsen, erhält den Preis des Freundeskreises der Hochschule für Künste Bremen 2010, gestiftet von der Karin und Uwe Hölweg Stiftung.



Als Meisterschüler an der Hochschule für Künste in Bremen hat Nicolai Schorr in der Klasse von Professor Schäfer Malerei studiert. Seine Malerei stellt der Künstler allerdings nicht mehr zur Diskussion. Im rigiden Rückblick auf sein malerisches und zeichnerisches Schaffen inszeniert Nicolai Schorr seinen persönlichen Abgesang auf die Malerei. Er tut dies in poetischen Texten und in raumgreifenden skulpturalen Versuchsarrangements, die sich aus gelagerten Keilrahmen und Pinseln zusammensetzen. Parallel stellt er sein aktuelles Schaffen als Musiker und Songtexter vor.

Die Jury würdigt mit der Vergabe des Preises an Nicolai Schorr die selbstkritische Haltung eines jungen Künstlers. In hoher Selbstreflexion und klarer Entscheidung formuliert Nicolai Schorr die Suche nach einem authentischen künstlerischen Ausdruck, der im Kurzschluss mit dem Leben die Verbindung zur eigenen Existenz nicht verliert. Er stellt somit vor Augen, dass der Begriff des Scheiterns zum auslösenden Moment eines neuen kreativen Prozesses werden kann.

»Wir gratulieren zum Scheitern«

Der Wettbewerb zur Erlangung von künstlerischen Entwürfen für den Kirchenvorplatz der Evangelischen Kirche

Oberneuland ist entschieden.

Insgesamt hatten sich 33 Künstlerinnen und Künstler beteiligt. Es gibt zwei **1. Preise: Markus Keuler und Klaus Effern**, wobei der Entwurf von Klaus Effern zur Realisierung vorgeschlagen wird. Und es gibt einen **2. Preis: Johann Christian Joost**

Der Jury gehörten an: Dr. Arie Hartog, Gerhard-Marcks-Haus, Bremen; Christian Helwing, Künstler Bremen; Dr. Frank Laukötter, Kunstwissenschaftler, Bremen; Prof. Fritz Vehring, HfK Bremen; Rose Pfister, Senator für Kultur Bremen; Klaus Backhoff, Ortsamtsbeirat Oberneuland, Heimatverein; Uwe Woywod, Ortsamtsbeirat Oberneuland, Bürgerverein; Tamina Kreyenhop, Ortsamtsbeirat Oberneuland.

Offene Ateliers im Hafen F

Samstag & Sonntag 13./14. Nov. 2010 12 - 18 Uhr

Karin Friedrichs, Malerei, Objekt
Rosvita Grunwaldt, Malerei, Zeichnung
Susanne Schossig, Zeichnung, Malerei
Hanswerner Kirschmann Installation, Zeichnung, Skulptur
Dietrich Wildgrube Klanginstallation, Materialobjekte
Gisela Winter, Fotografie, Malerei

Louis-Krages-Str. 26, 28237 Bremen-Gröpelingen Endhaltestelle 2/ 3/ 10 Kontakt: Frau Schossig Tel.: 0421 16889681, Mobil: 0151 27533575

Sonntags zeitgleich mit den Künstler-Ateliers Kap-Horn-Straße

Ottersberger Förderpreis für Bildende Kunst

Zum dritten Mal wird der Ottersberger Kunstpreis, der alle zwei Jahre verliehen wird, in diesem Herbst vergeben.

Die diesjährige Jury mit Stefanie Böttcher (Kuratorin der Galerie im Künstlerhaus Bremen), Peter Friese (Stellvertretender Direktor und Kurator in der Weserburg / Museum für moderne Kunst), Joachim Kreibohm (Chefredakteur des artist Kunstmagazin, Bremen) und Martin Voßwinkel (Künstler, Ottersberg) tagte am Dienstag

den 7. September und wählte 15 Positionen für eine gemeinsame Ausstellung im Kunstverein Fischerhude aus.

Die Nominierten sind:

Winfried Becker, Imke Bullerkist, Nicola Dormagen, Sabine Emmerich, Susann Hartmann, Susanne Hoffmann, Helena Massing, Maria Mathieu, Sieglinde Mix, Julia Papenfuß, Ralph-J. Petschat, Jürgen Scholz, Eva Maria Schug, Christina Völker, Julia von Dall' Armi

Die Eröffnung und die Bekanntgabe des Preisträgers/in ist am 19. November 2010 um 19:30 Uhr im Kunstverein Fischerhude, in der Bredenu 1, 28870 Ottersberg. Bisherige PreisträgerInnen waren Patricia Lambertus, Kristof Meyer, Silvia Langers, Katja Blum und Paulina Cortés

Atelier zu vermieten

Ab 01.12.2010 oder zum 01.01.2011 im KunstRaum Bremen, Rückertstrasse 21, 28199 Bremen, Souterrain - ca 25 qm - gemeinsame WC/ Küchennutzung separater, aber direkt anschließender Lagerraum (ca. 9 qm), kleiner Garten kann auch mitbenutzt werden.

Mietpreis 185 Euro incl. Nebenkosten Kontakt: ute-seifert@t-online.de

In den letzten Jahren ist in der ehemaligen OGO - Kaffeerösterei in Bremen-Hastedt auf ca. 4000 m² ein neues Künstlerhaus entstanden.

Einladung in die Ateliers im OGO Künstlerhaus Sonntag, 24. Oktober 2010, 10-18 Uhr Föhren-



straße 76/78, 28207 Bremen (direkt neben swb Kraftwerk) Nicholas Bodde, Malerei | Reinhold Budde | Dagmar Calais, Malerei | Kyungwoo Chun, Fotografie | Irmtraut Fliege, Zeichnung/Malerei |

Peter Heidhoff, Möbeldesign | Uwe Kirsch, Performance/Malerei | Maria Mathieu, Grafik/ Druckgrafik | Gloria del Mazo, Malerei | Jürgen Moldenhauer, Grafik/Objekte | Owusu - Ankomah, Malerei | Heike Pich, Plastiken | Schirin Fatemi, Malerei Gastkünstlerin aus Rom | Edeltraut Rath, Malerei | Chris Steinbrecher, Kunsttheorie | Hans Simoleit, Industriedesign | Till Warwas, Malerei



Der BBK trauert um die Künstlerin Helga Schröder

Die Malerin und Grafikerin Helga Schröder studierte an der Staatlichen Akademie der Künste ihrer Geburtsstadt Berlin. Seit 1965 lebte sie in Bremen, wo sie Ende der 70er Jahre auch im Vorstand des Bremer Landesverbandes tätig gewesen ist.

In den Folgejahren widmete sie sich den graphischen Techniken wie Lithographie und Farbradiierung und arbeitete in ihren Installationen und Objekten mit handgeschöpften Papieren.

Im In- und Ausland war sie an zahlreichen Einzel- und Gruppenausstellungen zum Thema Graphik, Buch- und Objektkunst beteiligt. In Bremen sah man zuletzt Anfang des Jahres 2004 anlässlich ihres siebzigsten Geburtstages eine große Ausstellung mit Installationen, Bildern, Objekten und Büchern in der Städtischen Galerie Bremen. Helga Schröder verstarb am 29. August 2010 in Bremen.

neue mitglieder

Regina Joswig – Geboren am 28. Dezember 1957. Aufgewachsen in einer Kleinstadt nahe der niederländisch-belgischen Grenze. Außergewöhnliche Lebensumstände lockten mich 1987 nach Bremen. Einer kaufmännischen und sozialpädagogischen Berufsausbildung in jungen Jahren folgten 23 Jahre beruflicher Tätigkeiten, begleitet von, in eigener Regie, absolvierte Weiterbildungsmaßnahmen, z. B. in fremdsprachlichen und musischen Bereichen.



Die stete philosophische Auseinandersetzung mit der Kunst und Literatur, sowie meine sich autodidaktisch weiterentwickelnden künstlerischen Arbeiten zeichnen mich als notwendiges, näherndes Lebenselixier ab, welches in dem Diplomabschluss eines Kunststudiums an der Fachhochschule Ottersberg im Jahr 2009 mündete, das ich unter der inspirierenden Anleitung von Professor Westendorp absolvierte.

Der Schwerpunkt meiner künstlerischen und schriftstellerischen Arbeit liegt in der Auseinandersetzung mit dem Phänomen der Zeichnung (in Bezug auf die kunstgeschichtliche Entwicklung, ihre Bedeutung und Neudefinierung für die zeitgenössische Kunst) und den

philosophischen Fragestellungen zu Themen wie: Biografie H Fiktion, Überlebensstrategien H Lebensentwürfe, betrachtet im Kontext nationaler und internationaler Kultur und Geschichte und unter den Aspekten sozialer, wirtschaftlicher und politischer Lebensbedingungen- und zusammenhänge.

Unter Anwendung von Graphit und Tinte entwerfe, erfinde und gestalte ich, auf Papier und Leinwand gezeichnet, Essenzen, komprimierte Auszüge von Biografien, realistische und fiktive, wobei die figürliche und perspektivische Wiedergabe surrealistisch beeinflusst ist.

Vorbereitend und begleitend entstehen die dazugehörigen Texte, wobei sich das literarische Werk und die Graphik einander nähren können.

Rodi Khalil in Syrien geboren und in Damaskus Kunst und Dekoration studiert. »Meine Bilder beschäftigen sich mit der Schönheit meiner Kultur, besonders mit deren Mythen. Aber sie zeigen zugleich auch Trauer, Hunger und Unterdrückung. Auch das gehört dazu: ich komme aus einem Land der Mythen und der Unterdrückung. Diese Mythen stellen für



mich eine Verbindung zur Gegenwart dar. Sie bieten mir Themen, die mich fesseln und die ich als zeitlos ansehe. Ich möchte eine Brücke von der Vergangenheit zur Gegenwart für alle Menschen von heute bauen. Meine Bilder zeigen Elemente vielfältiger Kulturen: denen der Assyrer, Meder, Marder, zu deren Nachfolgern wir gehören. Die reiche Symbolik, die in ihnen steckt, und ihre Geisteswelt möchte ich auf die Gegenwart übertragen. Dieser Reiz steht hinter meiner Malerei. Der Reichtum dieser Tradition ist tausendfach in meinem Denken vorhanden. Hier möchte ich vermitteln - nicht zuletzt durch Ausdruck von Frieden und Liebe.«

Benjamin Lauterbach Geboren bin ich 1961 in Westberlin und aufgewachsen in Frankfurt am Main. 1990/91 absolvierte ich ein Gaststudium bei Prof. Jens Boettcher an der École des Beaux Arts, Besancon. 1993 begann ich mein Kunststudium an der HFK Bremen bei Waldemar Otto, um mich der figürlichen Bildhauerei zu widmen. Nach kurzer Zeit war dieses Thema jedoch für mich erledigt, da ich mein Interesse für die Rauminstallation entdeckt hatte. Am Anfang meiner oft raumgreifenden Installationen steht zumeist der zu bespielende Raum



samt seiner inhaltlichen und architektonischen Konnotationen. Die Entwicklung meiner Arbeiten verläuft dann oft auf mir selbst rätselhaften Pfaden. Die Anfangsidee ist meist ein starkes inneres manchmal geträumtes Bild, das sich mir erst im fortgesetzten Stadium der materiellen Umsetzung oder nach Fertigstellung selbst in seinem Sinngehalt erschließt. Die Wahl von Technik und Material ist dem entstehenden Bild untergeordnet, und muß in der Regel für jede Arbeit neu entwickelt oder erstmals ausprobiert werden. Das macht für mich jede neue Installation zu einer Expedition in unbekanntes Terrain.

Mein zweiter Pfad sind großformatige Bleistift- und Grafitzeichnungen, die meist vor dem Modell entstehen, dieses aber fragmentieren, überlagern, radikal verlassen, um sich an übergeordneten Fragestellungen des Bildnerischen zu reiben.

Darüber hinaus arbeite ich regelmäßig in soziokulturellen Projekten, was zu wechselseitiger Anregung mit der eigentlichen künstlerischen Arbeit führt.

ausschreibungen

Projektförderung

Verfahren: Projektförderung, Teilnahmeberechtigte: Designer, Fotografen
Zulassungsbereich: Deutschland, Sprache: Deutsch, Auslöser: Verwertungsgesellschaft BILD-KUNST, Bonn (DE). Aufgabe: Urheber aus dem Bereich Foto und Design mit ständigem Wohn- oder Geschäftssitz in Deutschland können sich beim Kulturwerk der VG BILD-KUNST um die Förderung eines Projektes bewerben. Die Fördersumme kann bis zu 49 Prozent der Projektkosten betragen, jedoch höchstens 8.000,- Euro. Zur Antragstellung werden Formulare benötigt, die beim Kulturwerk in Bonn und im Büro Berlin der VG BILD-KUNST angefordert werden können; formlose Anträge werden nicht geprüft.
Infos: www.bildkunst.de

Bewerbungsschluss: 15.11.2010

Stipendium Junge Kunst

zum 23. Mal vergeben von: Alte Hansestadt Lemgo und STAFF STIFTUNG.
Bewerben können sich alle Bildenden Künstlerinnen und Künstler der Bereiche: Malerei, Grafik, Skulptur und Fotografie mit Wohnsitz in der BRD, die nicht älter als 35 Jahre sind. Für die Dauer eines Jahres (01.05.2011 – 30.04.2012) steht der Stipendiat/in dem Stipendiaten ein Atelierhaus zur Verfügung und ein monatlicher Unterhaltskostenzuschuss von 770,- Euro. Weitere Infos unter: www.lemgo.de, e-Mail: h.budde@lemgo.de
Bewerbungsschluss: 15.11.2010

Stipendium für Lithografie

Das Münchner Künstlerhaus am Lenbachplatz vergibt für das Jahr 2011 fünf zweimonatliche Stipendien für Lithografie.
Künstler/innen können kostenfrei die Werkstatt »Steindruck München« nutzen und erhalten eine kostenfreie Unterbringung. Materialien können in der Werkstatt zum Selbstkostenpreis gekauft werden.
Voraussetzung für eine Bewerbung sind ein künstlerischer Werdegang und Kenntnisse in der lithografischen Drucktechnik auf Stein. Es können Druckbildformate von 120 x 90 cm realisiert werden.
Steindruck München, z. H. Tom Kristen im Münchner Künstlerhaus am Lenbachplatz, Lenbachplatz 8, D - 80333 München
Einsendeschluss: 30.10.2010

Stipendien und Projektförderung in 2011 für bildende Künstlerinnen und Künstler Stiftung Kunstfonds Bonn
Neu: Eine Bewerbung ist nur alle zwei

Jahre zulässig.

Bildende Künstlerinnen und Künstler können sich bei der Stiftung Kunstfonds um ein Arbeitsstipendium (16.000,- Euro) oder um einen Projektkostenzuschuss bis maximal 25.000,- Euro bewerben. Außerdem stehen Mittel für Einzelkataloge und die Erarbeitung von Werkverzeichnissen zur Verfügung. Anträge können nur bildende Künstlerinnen und Künstler mit ständigem Wohnsitz in Deutschland stellen. Die Jury wird ihre Entscheidung im Februar 2011 treffen.

Die Stiftung Kunstfonds ist einer der Bundeskulturförderfonds und wird finanziert von der Kulturstiftung des Bundes und der VG Bild-Kunst.

Stiftung Kunstfonds zur Förderung der zeitgenössischen bildenden Kunst, Weberstraße 61, 53113 Bonn, Telefon 0228.9153411, info@kunstfonds.de, www.kunstfonds.de
Einsendeschluss: 31.10.2010

New York Stipendium 2011

Im Sommer 2011 vergibt der BBK Bremen wieder das New York Stipendium für eine/n Künstler/in.

Das Stipendium umfasst die An- und Abreise Bremen – New York für einen Künstler, den 8-wöchigen Aufenthalt in einem abgeschlossenen Studio im Atelierhaus Point B, Williamsburg, Brooklyn NY und 1.000 Euro. Das Studio ist mit einem Schlafplatz, kleiner Küchenzeile, Toilette und Bad, eigenem Telefon/Fax und teilweise Internetzugang ausgestattet. Vgl. auch www.pointb.org. Der Termin ist vom 1. Mai bis 31. Juni 2011.

Das Stipendium steht nur **professionellen Künstlerinnen und Künstlern** mit abgeschlossener Ausbildung (nur Einzelbewerbungen, keine Kooperationen) zur Verfügung, die seit mindestens **zwei Jahren die Hochschule verlassen** haben und deren Arbeits- und Wohnsitz in Bremen und Umgebung ist. Eine dreiköpfige Fachjury, deren Zusammensetzung spätestens bei Abgabe der Bewerbungen bekanntgegeben wird, entscheidet über die Auswahl des Stipendiaten.

Bewerbungen mit künstlerischem Lebenslauf, Bildmaterial (keine Dias) und einem Konzept für das Arbeitsvorhaben in New York sind bis 20.01.2011 im BBK Büro, Am Deich 68, 28199 Bremen abzugeben.

Dänemark-Stipendium 2011

Der BBK vergibt zum siebten Mal ein dreiwöchiges Arbeitsstipendium in der Villa Plus von Mette Joensen in Bredebro / Westküste Dänemarks (ca. 25 km von der dt.-dän. Grenze entfernt). Dies ist ausschließlich ein Angebot für **Künstlerinnen oder Künstler mit Kind** aus Bremen und Umgebung. Vor Ort ist ein Atelierplatz nutzbar, der allerdings nicht gänzlich vom Rest des 220 m² großen »Ladens« abgetrennt ist. Der »Laden« dient auch als Arbeitsplatz für Mette Joensen, als Galerie und »Butik« mit Kunst und Kunsthandwerk und zeitweise als Kursraum. PC und Druckerpresen sind verfügbar.

Zur Übernachtung sind zwei zusammenhängende Einzelzimmer vorgesehen. Das Stipendium umfasst den Aufenthalt in Dänemark für zwei Personen incl. Vollverpflegung, Bettwäsche, Handtücher, Atelier-, PC- und Druckwerkstattnutzung sowie Nutzung eines großen Gartens (1.450 m²) mit Sandkiste, Trampolin, Rutsche usw.

mehr unter: www.villaplus.dk
Der Zeitraum von drei Wochen innerhalb der Bremer Sommerferien 2011 (07.07. – 17.08.2011) ist mit Mette Joensen direkt abzusprechen.
Bewerbungen bitte mit künstlerischem Lebenslauf und Bildmaterial (keine Dias) an das Büro des BBK, Am Deich 68, 28199 Bremen bis zum 20.01.2011.

Ausstellungsförderung des Insitut für Auslandsbeziehungen ifa

Ausstellungsvorhaben zeitgenössischer in Deutschland lebender Künstler/innen im Ausland oder ihre Beteiligung an internationalen Biennalen können durch das Institut für Auslandsbeziehungen gefördert werden. Anträge auf finanzielle Unterstützung in den Bereichen Transport, Versicherung oder Fahrkosten können beim ifa gestellt werden, diese müssen einen Finanzierungsplan, Kostenvoranschläge, eine Einladung der ausstellenden Institution sowie eine Biographie und Abbildungen enthalten. Der Ausschuss tagt zweimal im Jahr. Anträge müssen dem ifa bis zum 31. Januar oder 15. August 2011 vorliegen.

Info: www.ifa.de, Email: klenner@ifa.de
Institut für Auslandsbeziehungen
Abteilung Kunst, Frau Ingrid Klenner
Charlottenplatz 17, D - 70173 Stuttgart
Einsendeschluss: 31.01.2011

Bremer Förderpreis für Bildende Kunst 2010

Der Senator für Kultur vergibt zum 34. Mal den Bremer Förderpreis für Bildende Kunst. Der Preis wird für herausragende künstlerische Leistungen vergeben. Er ist mit 5.500,- Euro dotiert. Die Preisträgerin oder der Preisträger erhält darüber hinaus eine Einzelausstellung sowie einen Katalogzuschuss in Höhe von 2.600,- Euro.

Teilnehmen können alle Künstlerinnen und Künstler der Jahrgänge 1970 bis 1984 mit abgeschlossenem Studium, die ihren Wohnsitz im Lande Bremen und seinem näheren Einzugsbereich haben. Künstlerinnen und Künstler, die keinen Abschluss einer Kunstakademie oder einer vergleichbaren Einrichtung vorweisen können, müssen eine 3-jährige Ausstellungstätigkeit mit Fachkritik in öffentlichen Medien belegen.

Die vollständigen Ausschreibungs- und Bewerbungsunterlagen stehen ab sofort auf der Internetseite der Städtischen Galerie im Buntentor www.staedischegalerie-bremen.de im Bereich »Förderprogramme« als PDF-Dokument zum Download bereit.
Bewerbungsschluss: 1.11.2010.

artgrant Kunstförderung

Auslöser: artconsul OHG
www.artgrant.de
Die artgrant Kunstförderung wird ab November 2010 mehrmals jährlich Förderpreise an besonders begabte Künstler in Deutschland vergeben. Das Gesamtbudget für 2010/2011 beträgt 25.000,- Euro.

Die Ausschreibung richtet sich an Bildende Künstlerinnen, Debutantinnen und Kunststudentinnen aus den Bereichen Malerei, Skulptur, Fotografie, Druckgraphik, Installation, Video, Medienkunst und Neue Medien. Ziel ist es, Künstler in ihrem feinen Schaffen zu fördern. Eine Fachjury aus Kunsthistorikern und Kunstschwerenverständigen wählt aus den eingereichten Bewerbungen die Preisträger aus.

Die Auszeichnung besteht aus je einem Arbeitsstipendium von 4.000,- Euro und je einem Nachwuchspreis von 1.000,- Euro (bis 25 Jahre). Die Preisträger werden ab November 2010 in einer öffentlichen Kunstdatenbank dokumentiert. Darüber hinaus versuchen wir, aus allen eingereichten Bewerbungen Künstler in unsere Kundenprojekte zu integrieren und langfristig weiterzuvermitteln.
Bewerbungsschluss: 31.10.2010

ausstellungen

»Beruhigungen« – **Manuel Heyer**
Kunstkabinett im Haus
Paula Becker,
Schwachhauser
Heerstraße 23,
28211 Bremen
bis 17.10.2010



Manuel Heyer

»Von Narrenschiffen
und anderen
Utopisten«
Robert Enders, Wolfgang
Henne, Klaus Killisch,
Otto Berndt Steffen
SYKER VORWERK
Am Amtsmannsteich 3,
28857 Syke
bis 17.10.2010



Robert Enders

»BRAINWAVES 1970
– 2010« – **JAN VAN
MUNSTER**
GALERIE o8,
Hermann Jacobs,
Richard-Wagner-Straße 22,
28209 Bremen
bis 17.10.2010



Brainwaves



Eberhard Szejstecki

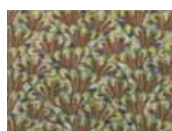
**Eberhard Szejstecki –
Neue Skulpturen / Peter
Wirth –
Neue Bilder**
Galerie Mönch,
Oberneulander
Landstraße 153,
28355 Bremen
bis 24.10.2010

»INJA VA ANJA (hier
und da)« – **Maryam
Motallebadeh**
BIK Galerie 149,
Bürgermeister-Smidt-
Straße 149,
27568 Bremerhaven
bis 27.10.2010



Maryam Motallebadeh

»Schichtarbeit« – **Cordula Kagemann**
Bremische Zentralstelle für die Verwirklichung
der Gleichberechtigung der Frau (ZFG),
Knochenhauer Straße 20-25, 28195 Bremen
bis 28.10.2010



Susanne Bollenhagen

»Schneefarn
und Gänse-
blümchenchor«
– **Susanne
Bollenhagen**
Kreivolkshoch-
schule Vechta,
Bahnhofstraße 1,
49377 Vechta
bis 29.10.2010

»FLIPSIDE« – **Edith Pundt/Herwig Gillerke**
CAP-studio Y3, Kobe/Japan
bis 30.10.2010

»LANDSCHAFT, WIE
GEMALT« –
Thomas Hartmann
Galerie Beim Steinernen
Kreuz, Brigitte Seinoth,
Beim Steinernen Kreuz 1,
28203 Bremen
bis 30.10.2010



Thomas Hartmann

»Von Fuenf bis Sieben« –
Cécile B. Evans
Galerie Gavriel, Fedelhörsen
99, 28203 Bremen
bis 31.10.2010



Cécile B. Evans

»Was wollen die denn?« – **Zeichnungen**
Sonja Alhäuser, Harald Falkenhagen,
Paula Mueller, Christian Orendt
Galerie Kramer, Vor dem Steintor 46,
28203 Bremen
bis 31.10.2010

»Northern Lines« – **Toma Babovic**
Galerie im Medienhafen, Humboldtstraße 6,
28203 Bremen
bis 05.11.2010



Dolf Bissinger

»Spiegeln« – **Dolf Bissinger**
Psychoanalytisches Institut Bremen e.V.,
Metzer Straße 30, 28211 Bremen
bis 06.11.2010

**Barbara Deutschmann –
Skulpturen und
Papierarbeiten**
Galerie Tobias Schrade,
Auf der Insel 2,
89073 Ulm/Donau
13.10.2010 – 06.11.2010



Barbara Deutschmann

»CRAWL OUT YOUR
WINDOW« –
Kate Newby
Gesellschaft für Aktuelle
Kunst Bremen e.V.,
Teerhof 21, 28199 Bremen
bis 07.11.2010



Kate Newby



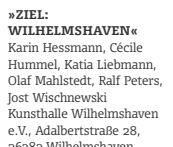
Paul DeMarinis

Katharinenstraße 23, 26121 Oldenburg
bis 07.11.2010



Sonja Alhäuser

»Hartgesotten«
– **Sonja
Alhäuser**
Städtische Galerie
Delmenhorst,
Haus Coburg,
Fischstraße 30,
27749 Delmen-
horst
bis 21.11.2010



Olaf Mahlstedt

»Fog Game« –
Tim ErcHELLS
Künstlerhaus Bremen, Am
Deich 68/69, 28199 Bremen
bis 21.11.2010



Tim ErcHELLS

»Malerei« – **Johann Büsen /
Tom Gefken**
GaDeWe,
Galerie des Westens,
Reuterstraße 9-17,
28217 Bremen
29.10.2010 – 26.11.2010



Johann Büsen

»Die Freiheit, Bilder zu finden« –
Claus Haensel / Sandra Kuhne
Kulturkirche St. Stephani,
Stephanikirchhof 8, 28195 Bremen
bis 28.11.2010

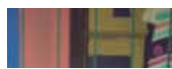
»SEHNSUCHTSORTE II«
Thomas Behling/Herwig Gillerke/Anette Gödde/
Eugenia Gortchakova/Claus Haensel/Tine Her-
mann/Katia Liebmann/Isolde Looock/Christine
Prinz/Edith Pundt/Rene de Rooze/Antonio



Edith Pundt

Velasco Munoz/Michael Weisser/Michael Wendt/
Sabine Wewer/Wolfgang Zach und alte ostfrie-
sische Meisterkollegen
Ostfriesisches Landesmuseum Emden,
Rathaus am Delft, Brückstraße 1, 26725 Emden
bis 28.11.2010

»FARBE UND
FORM« –
**Malerei
Gabriele Dodel**
Rathaus Weyhe,
Rathausplatz 1,
28844 Weyhe
19.11.2010 – 10.12.2010
Eröffnung: 19.11.2010, 19 h



Gabriele Dodel



Ida Oelke

»PRINTED – 5 Positionen der Druckgrafik«
Janet Curley Cannon, Hans-Berthold Giebel, An-
drey Gradetichliev, Ida Oelke, Diether Ritzert
Galerie am Stall, Am Ebesench 4, 27798 Hude
24.10.2010-12.12.2010
Eröffnung: 24.10.2010, 11.30 h

»Resonanzen –
Bremer Kulturen II«
Sultan Acar, Ahmad Motiee, Mirsad Herenda,
Martin Koroscha, Piotr Rambowski, Chia Raissa
Gildemeister, Reynaldo Ari K'akachi, Chantalak,
Watanarudee, Pirjo Niiranen
Senator für Kultur, Altenwall 15-16, 28195 Bre-
men
bis 16.12.2010



»Accrochage 4«

»Accrochage 4« –
Gemeinschaftsausstellung
BIK Galerie 149, Bürgermeister-Smidt-Straße
149, 27568 Bremerhaven
22.11.2010 – 18.12.2010

»Trinitäten« –
**Silvia Lauer-
Schulz**
Philosophie-Salon
Bremen, Stader
Straße 35,
28203 Bremen
10.10.2010 –
08.01.2010
**Eröffnung:
10.10.2010,
15 h – 18 h**



Silvia Lauer-Schulz

»Der Traum des Bildhauers« –
Johan Tahon
Gerhard-Märcks-Haus,
Am Wall 208,
28195 Bremen
bis 09.01.2011



Johan Tahon

**Kunst an der Schlachte
zeigt: Katja Blum**
BÜNDNIS 90/DIE GRÜNEN,
Schlachte 19/20, 18295 Bremen
bis 13.01.2011

»screen spirit continues #13« –
Videokunstreihe im Foyer
Städtische Galerie Bremen, Buntentorsteinweg
112, 28201 Bremen
05.12.2010 – 16.01.2011
Eröffnung: 04.12.2010, 19 h

»Siebenachtel Himmel« –
Marilke Heinz-Hoek
Städtische Galerie Bremen, Buntentorsteinweg
112, 28201 Bremen
05.12.2010 – 16.01.2011
Eröffnung: 04.12.2010, 19 h

»JAHRESGABEN
2010/2011« – **Shannon
Bool**
Städtische Galerie
Delmenhorst, Haus Coburg,
Fischstraße 30,
27749 Delmenhorst
27.11.2010 – 30.01.2011
**Eröffnung: 26.11.2010,
19 h**



Shannon Bool



Chu Yun

Chu Yun
Künstlerhaus Bremen,
Am Deich 68/69, 28199 Bremen
04.12.2010 – 06.02.2011
Eröffnung: 03.12.2010, 19-30 h

»Culture(s) of Copy« –
Gruppenausstellung
Edith-Ruß-Haus für Medien-
kunst, Katharinenstraße 23,
26121 Oldenburg
16.11.2010 – 20.02.2011
**Eröffnung: 25.11.2010,
20 h**



Impressum & kontakt

Bremer Verband Bildender Künstlerinnen und
Künstler

Redaktion: Angelika Diehl, Herwig Gillerke, Britta
Jahn, Sirma Kecek, Antje Schneider, Wolfgang Zach

Gestaltung: arneolsen.delsign, Bremen

Druck: Rasch Druckerei und Verlag, Bramsche

BBK und Infobüro Bremer Künstler

Öffnungszeiten: Di + Mi 9.30-13.30 Uhr, Do 14-18 Uhr

Ein vorheriger Anruf ist sinnvoll, da das Büro auch
während der Öffnungszeiten, aufgrund von Außen-
terminen, manchmal nicht besetzt ist.

Auflage: 1.500 Exemplare
Die namentlich gekennzeichneten Beiträge geben
nicht unbedingt die Meinung der Redaktion wieder.
Die nächste Ausgabe erscheint im Januar 2011.
Redaktionsschluss: Mitte Dezember 2010.

Am Deich 68/69, 28199 Bremen
Fon: 0421 500422, Fax: 0421 5979515
e-mail: office@bbk-bremen.de
www.bbk-bremen.de